

ECONOMISCHE VISIE 2040

# SLIMME DOENERS MAKEN DE TOEKOMST





# SAMEN MAKEN WE EEN **BRUISENDE** **TOEKOMST**



## VOORWOORD

**Geachte lezer,**

Voor u ligt de economische visie voor Roosendaal in 2040. Dit jaartal lijkt nog ver weg, maar het is belangrijk om nu al vooruit te kijken. Want Roosendaal krijgt de komende jaren net als de rest van Nederland te maken met grote veranderingen. Zo vergrijsd de bevolking, waardoor ons arbeidskapitaal afneemt, is er een energietransitie gaande en verandert de economie van lineair naar circulair.

Voor de toekomst van Roosendaal is het essentieel om voldoende talent aan te trekken, te ontwikkelen en vast te houden. De economie van Roosendaal is immers van oudsher de aanjager van groei en ontwikkeling in de gemeente.

We hebben een sterk en innovatief MKB en uitstekend beroepsonderwijs, er is ruimte om te experimenteren en we zijn strategisch gelegen in een economisch krachtige regio. Vanuit deze krachten hebben we de afgelopen maanden samen met vele ondernemers, onderwijsinstellingen en het maatschappelijk middenveld gewerkt aan een economische visie voor de lange termijn. Onze dank en waardering gaat uit naar alle betrokkenen.

Deze economische visie is de basis voor het uitvoeringsprogramma dat we de komende tijd met elkaar gaan maken. We hebben al veel partijen aan boord, maar extra hulp en denkkraft zijn altijd welkom. Zo bouwen we zij aan zij aan een nog mooier Roosendaal. Samen maken we een bruisende toekomst!

Namens het college van burgemeester en wethouders,

**Sanneke Vermeulen**  
Wethouder Economie





## INLEIDING

# 1 WAAROM EEN ECONOMISCHE VISIE?

**De gemeente Roosendaal streeft naar verbetering van de brede welvaart. Daar is een schielsprong voor nodig, en een goed opgeleide beroepsbevolking. De economie van Roosendaal is van oudsher de aanjager van groei en ontwikkeling in de gemeente, dus kan hier een dragende rol in spelen. Belangrijke krachten van de Roosendaalse economie zijn het sterke en innovatieve MKB, het beroepsonderwijs en de ruimte om te experimenteren.**

De Roosendaalse economie heeft echter ook verschillende uitdagingen. Er is onvoldoende aansluiting tussen vraag en aanbod op de arbeidsmarkt, in de binnenstad is sprake van leegstand, terwijl er op bedrijventerreinen juist ruimtegebrek is, en Roosendaal heeft geen duidelijke positionering. Tegelijkertijd vragen bredere trends en ontwikkelingen om aandacht, zoals demografische ontwikkelingen, de noodzaak tot verduurzaming, klimaatverandering en digitalisering. Deze uitdagingen bieden kansen voor een sterke, toekomstbestendige economie. De juiste inbedding in grotere regionale ontwikkelingen is daarbij van belang, vanuit de gedachte dat wat Roosendaal te bieden heeft complementair is aan wat elders al bestaat of wordt ontwikkeld. Daarnaast is de verbinding tussen de overheid, bedrijfsleven en kennis- en onderwijsinstellingen van cruciaal belang, zowel vanuit eigen rol als vanuit gedeelde verantwoordelijkheid.

Er is vanuit het [brede welvaartspectief](#) en bij ondernemers en in het onderwijs behoefte aan een langetermijnvisie op de economie van Roosendaal: een stip op de horizon voor het jaar 2040 en een stabiele koers daarnaartoe. Bij deze visie hoort daarom ook een uitvoeringsagenda: wat gaan we nu, straks en later doen? Dit document bevat de visie op de Roosendaalse economie in 2040, de belangrijkste bouwstenen van die visie en een eerste doorkijk naar de uitwerking in de uitvoeringsagenda. De bijbehorende achtergrondrapportage is tot stand gekomen op basis van deskresearch, een online gesprek met circa 230 Roosendaalse ondernemers en werksessies met MKB'ers, CEO's en input van ambtenaren van verschillende beleidsterreinen. De visie is in lijn met de verstedelijkingsstrategie West-Brabant West, de ontwikkelingen in de spoorzone van Roosendaal en de schielsprong "RSD 2040" en de Aanpak Roosendaals Beroepsonderwijs.

---

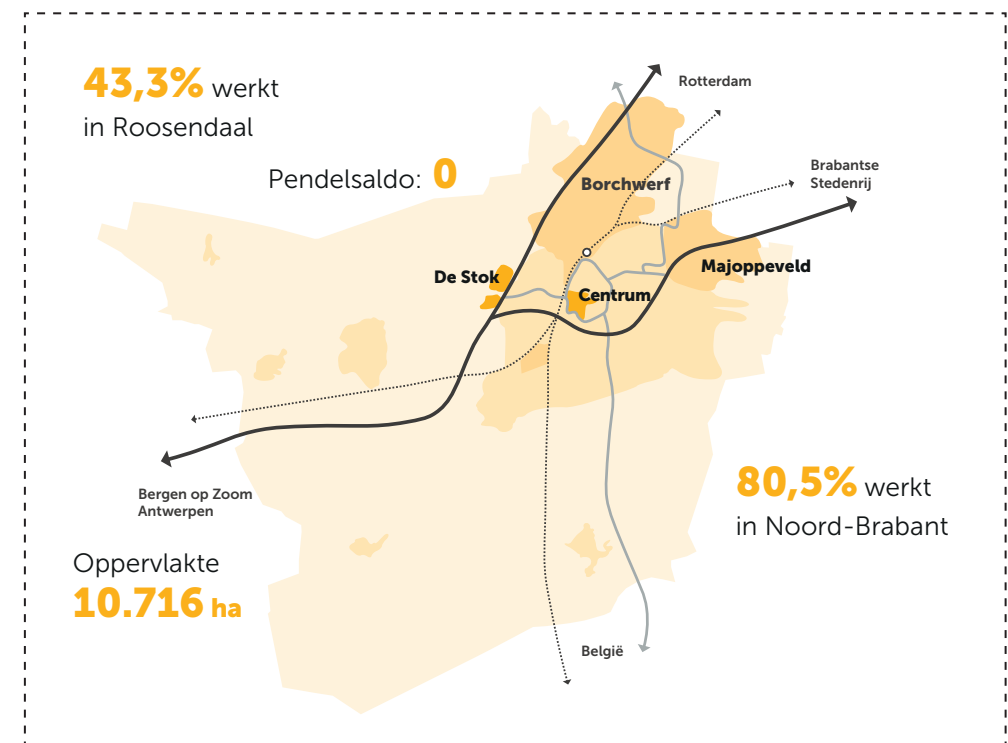




## 2 OPGAVEN

Roosendaal is strategisch gelegen, in de Brabantse Stedenrij en dichtbij mainports Rotterdam en Antwerpen en het Zeeuwse achterland. De Roosendaalse economie drijft in belangrijke mate op het sterke en innovatieve MKB. Er zijn veel banen in de gezondheids- en welzijnszorg, detail- en groothandel, industrie en logistiek en vrijetijdseconomie.

De arbeidsmarkt is krap en de vraag naar banen past niet optimaal op het aanbod van het beroepsonderwijs. Het grootste deel van de beroepsbevolking is praktisch of middelbaar opgeleid. De basis is niet altijd op orde: op sommige plekken is leegstand en ligt verloedering op de loer, terwijl er ook overvolle bedrijventerreinen zijn. Ondernemers klagen over de inrichting van de openbare ruimte die niet aantrekkelijk en uitnodigend is. Er wonen en werken veel arbeidsmigranten in Roosendaal. Hun leefomstandigheden laten vaak te wensen over.



De gemeente werkt aan de schaa sprong die nodig is om de brede welvaart in Roosendaal te verbeteren. Deze sprong betekent richting 2040 ook een forse toename van het aantal inwoners van de gemeente. De triple helix van overheid, bedrijfsleven en onderwijsinstellingen werkt steeds meer samen en dat is ook steeds meer nodig in antwoord op een steeds complexere maatschappij. Ook wordt er in toenemende mate regionaal samengewerkt vanuit één regionale visie en daarbinnen het streven naar complementariteit.



## MAATSCHAPPELIJKE ONTWIKKELINGEN

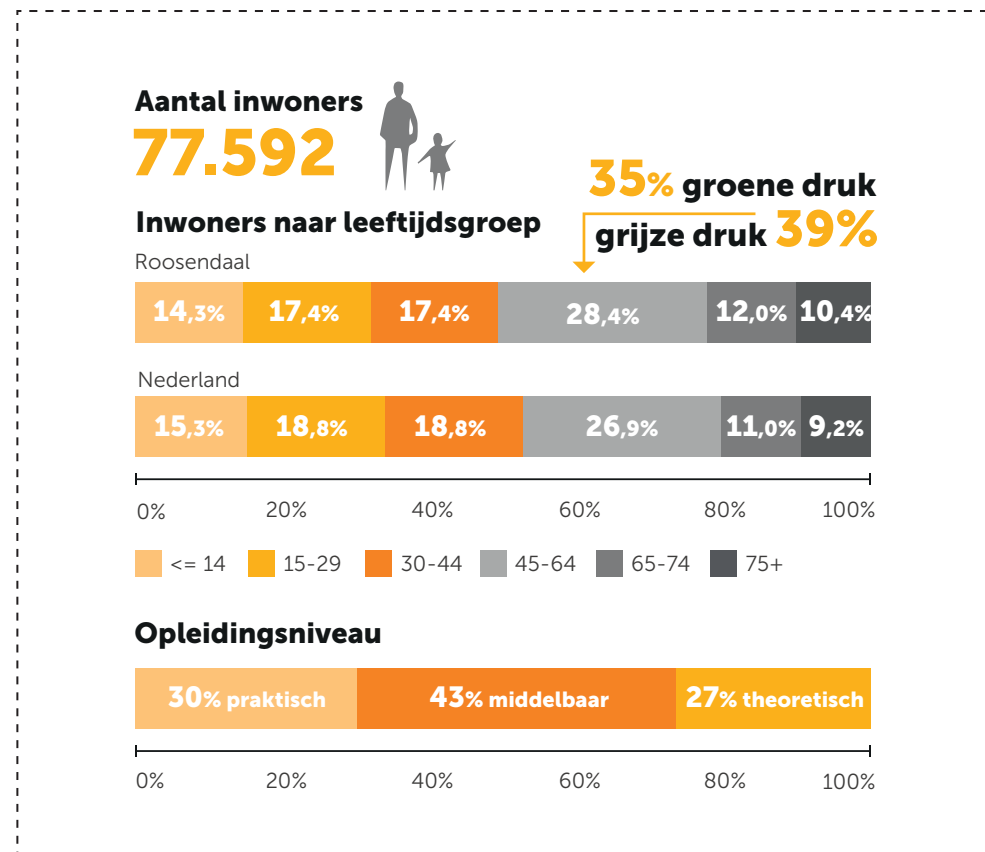
Bij het opstellen van een economische visie moet rekening worden gehouden met verschillende maatschappelijke ontwikkelingen:

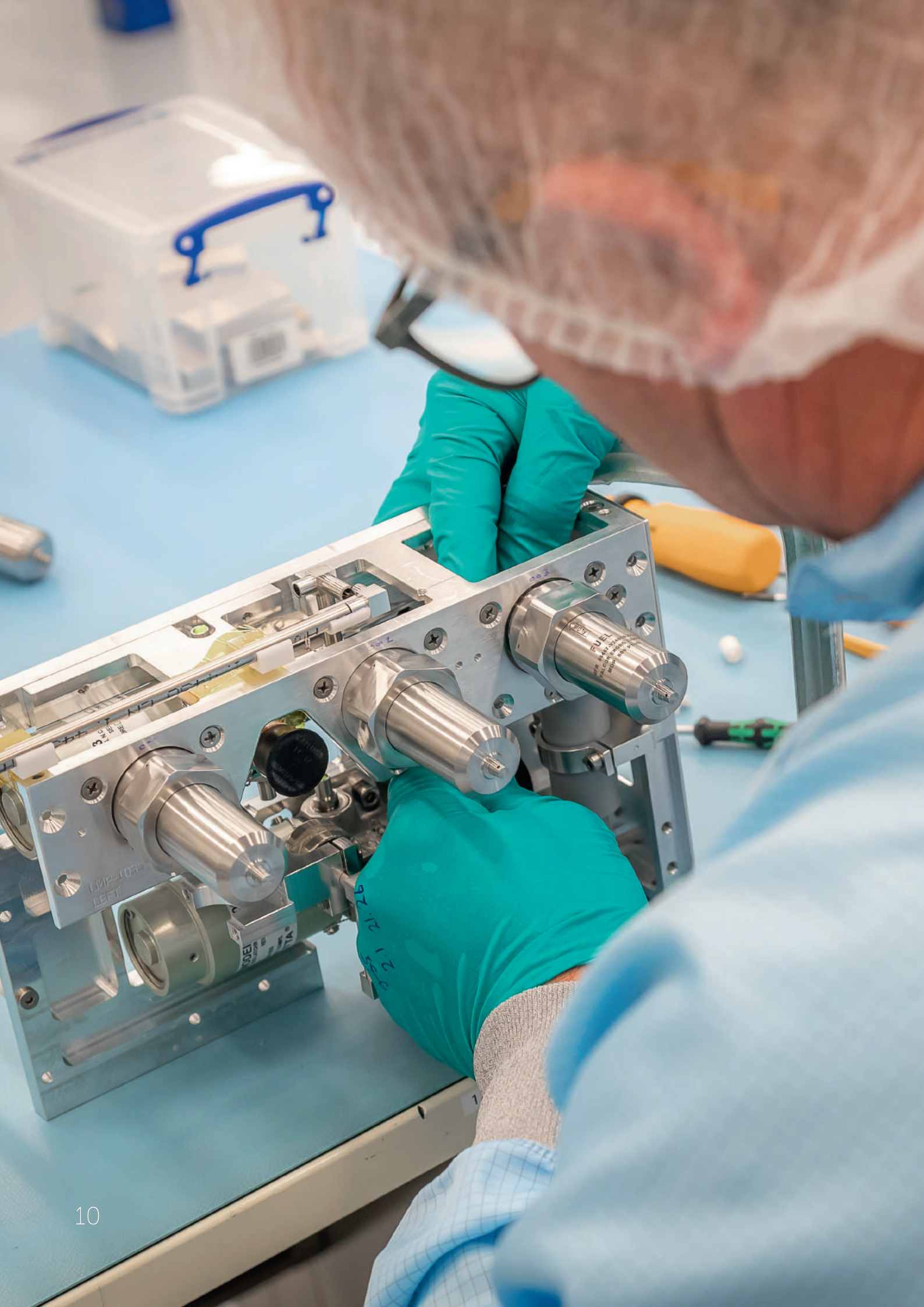
### DEMOGRAFISCHE ONTWIKKELINGEN

De vergrijzing, waar heel Nederland de komende decennia mee te maken krijgt, doet zich in Roosendaal bovengemiddeld sterk voor. Dat betekent dat de arbeidsmarkt verder zal verkrappen. Tegelijkertijd neemt de vraag naar zorg en zorginnovaties toe.

### VERSCHILLENDE TRANSITIES

Transities, zoals de klimaattransitie, de landbouwtransitie en de transitie van een lineaire naar een circulaire economie, hebben onherroepelijk consequenties voor de toekomst van de Roosendaalse economie. Dat geldt zowel voor het type bedrijvigheid als voor de ruimte die er nodig is voor de economie van de toekomst.





## 3 KIES EN JE WORDT GEKOZEN

De Roosendaalse economie bruist. In Roosendaal maken slimme doeners de toekomst. Hier worden nieuwe ideeën in praktijk gebracht. En daar profiteert iedereen in Roosendaal van. We zijn toonaangevend in verduurzamingstechniek, gezondheids- en welzijnszorg en vrijetijdseconomie. We werken voortdurend aan vernieuwing en verbetering. Gemeente, bedrijfsleven en onderwijsinstellingen zorgen samen voor een prettig vestigings- en leefklimaat, waar hard werken en ruimte voor ontspanning hand in hand gaan.

Een aantrekkelijke economie is cruciaal voor de brede welvaart in Roosendaal. Er zijn keuzes nodig om een scherp en herkenbaar profiel te krijgen. Bij het maken van keuzes hebben we slim gebruik gemaakt van wat er in Roosendaal of elders in de regio West-Brabant al is.

Onze keuzes vertalen we in leidende principes en speerpuntsectoren. Leidende principes gebruiken we breed bij het beoordelen, toetsen en prioriteren van al het gemeentelijk handelen. Ook bij het beoordelen van (vergunning)aanvragen van of grondverkopen aan derden nemen we in onze overweging mee in hoeverre dit bijdraagt aan de leidende principes.

De speerpunten geven aan op welke onderdelen we in Roosendaal de economie, de arbeidsmarkt en het beroepsonderwijs de komende jaren gericht willen versterken, in samenwerking met bedrijven, onderwijs en medeoverheden.

**We hanteren de volgende drie leidende principes voor een toekomstbestendige economie voor Roosendaal:**

### **1. VAN LINEAIRE NAAR CIRCULAIRE ECONOMIE:**

De transitie van een [lineaire](#) naar een circulaire en regeneratieve economie, bijvoorbeeld in de maakindustrie, in de landbouw en in de energietransitie.

### **2. SLIM, MEERVOUDIG RUIMTEGEBRUIK:**

Passende ruimte voor economische functies in een gemeente waar ruimte als gevolg van groei en verschillende functie-invullingen een steeds schaarser goed wordt. Voor nieuwe, grootschalige, ruimte-extensieve bedrijven is geen plaats.

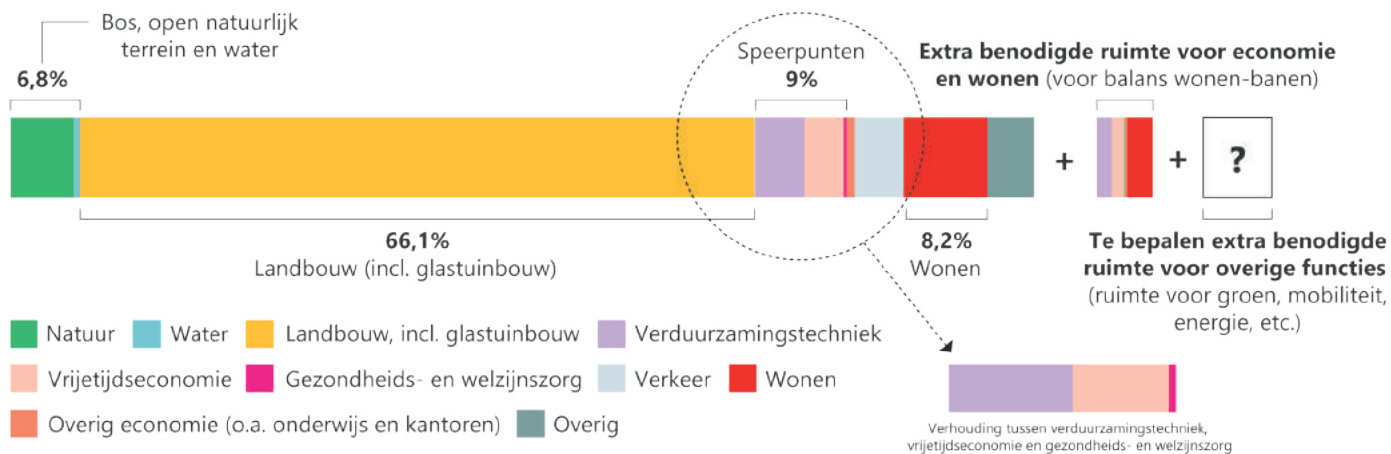


**3. EEN LEVEN LANG LEREN:**

Goede verbinding tussen arbeidsmarkt en onderwijs, zodat er voldoende aantrekkelijke banen zijn, de arbeidsparticipatie in Roosendaal toeneemt en de krapte op de arbeidsmarkt afneemt. Het zwaartepunt ligt daarbij op beroepsonderwijs (MBO en Associate Degree niveau): de slimme doeners van de toekomst.



De gemeente Roosendaal is nu 10.772 hectare groot. In totaal neemt de economie (exclusief land- en tuinbouw) nu circa 10% (1.030 hectare) van de Roosendaalse ruimte in beslag. De barcode hieronder laat zien hoeveel extra ruimte er nodig is voor economie en wonen als Roosendaal een schaa sprong maakt naar 100.000 inwoners in 2040 én streeft naar een evenwichtige woon-werkbalans.



**€ 2,74 miljard**



We kiezen daarnaast voor de volgende drie economische speerpunten:

**1. VERDUURZAMINGSTECHNIEK**

Er zijn slimme doeners in deze sector nodig om invulling te geven aan de transitie naar een nieuwe, circulaire economie. De technische sector en de maakindustrie zijn al sterk aanwezig in Roosendaal. Roosendaal is hiermee complementair aan Bergen op Zoom waar het accent meer op de plantbased economie ligt in de transitie van lineair naar circulair en regeneratief. Ook is regionaal afgesproken dat logistieke bedrijvigheid die heel veel nieuwe ruimte vraagt wordt geconcentreerd in Moerdijk.

**2. GEZONDHEIDS- EN WELZIJNSZORG**

De vergrijzing zal zorgen voor een toenemende zorgvraag. Er zullen slimme, praktische oplossingen nodig zijn om mensen zo lang mogelijk zelfstandig te laten wonen. De ontwikkeling van het nieuwe Bravis ziekenhuis is een drager en versneller voor de regionale zorgeconomie. Het ziekenhuis bedient de hele regio en is een perfecte voedingsbodem voor een ecosysteem van zorgopleidingen, incubators en bedrijvigheid in en rond de zorg.

**3. VRIJETIJDSECONOMIE**

Een gevarieerd aanbod voor vrijetijdsbesteding maakt Roosendaal een aantrekkelijke plek om te wonen en te werken. Er is daarmee een directe link met verbeterde brede welvaart en met de schaa sprong die Roosendaal wil maken. Roosendaal heeft zich bovendien in regionaal verband al eerder samen met Bergen op Zoom uitgesproken voor een focus op vrijetijdseconomie.





## 4 STREEFBELD 2040

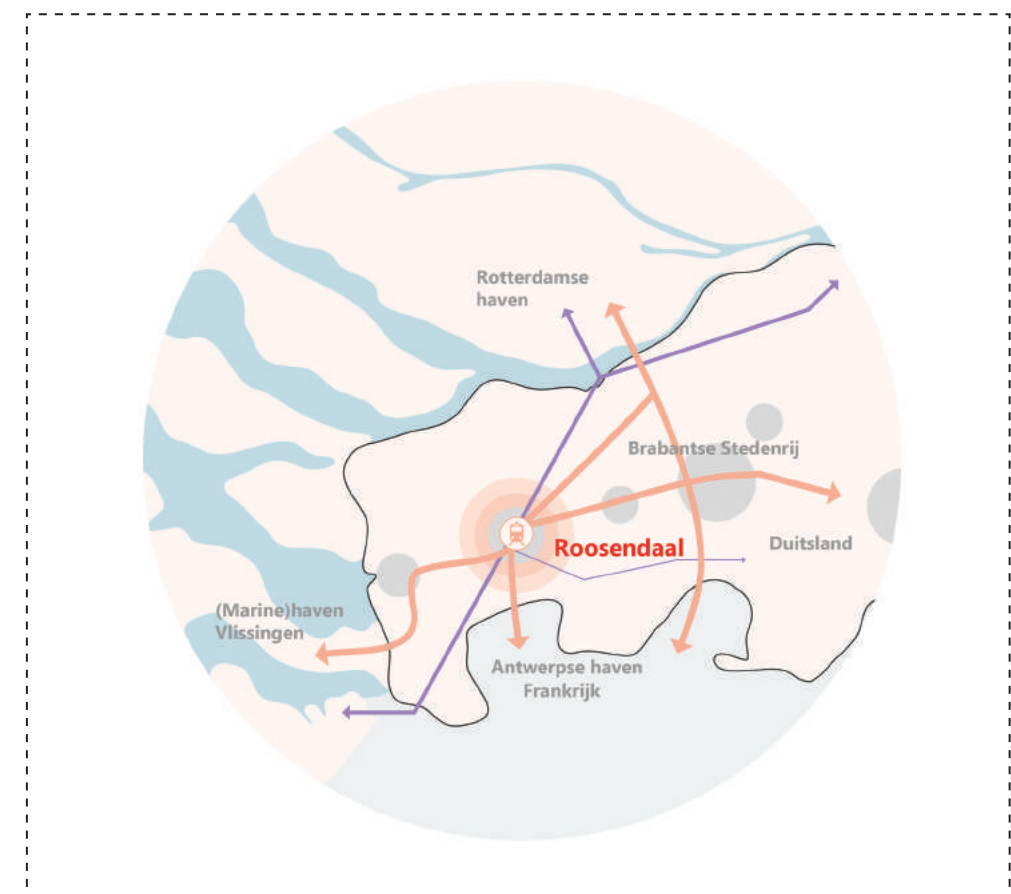
4

Roosendaal is strategisch gelegen in de Brabantse Stedenrij, op de as Rotterdam - Antwerpen en dicht bij het Zeeuwse achterland. Dat biedt kansen voor een schaa sprong, waarbij samen werken aan brede welvaart voorop staat. In 2040 zijn verduurzamingstechniek, gezondheid- en welzijnszorg en de vrijetijdseconomie toonaangevende sectoren. Zo legt Roosendaal eigen accenten, die goed aansluiten op de economische sectoren in regio West-Brabant.

### ECONOMISCH SCHARNIERPUNT

In Roosendaal komen spoor- en snelwegen en ondergrondse buisleidingen bij elkaar. De nabijheid van mainports Rotterdam en Antwerpen én Powerport Moerdijk dragen bij aan het vestigingsklimaat in Roosendaal. Goede verbondenheid, op nationaal en internationaal niveau, is van belang voor sectoren als de logistiek en defensie - sectoren die groot zijn in Roosendaal. Het biedt de regio logistieke voordelen en een vestigingsklimaat met internationale focus.

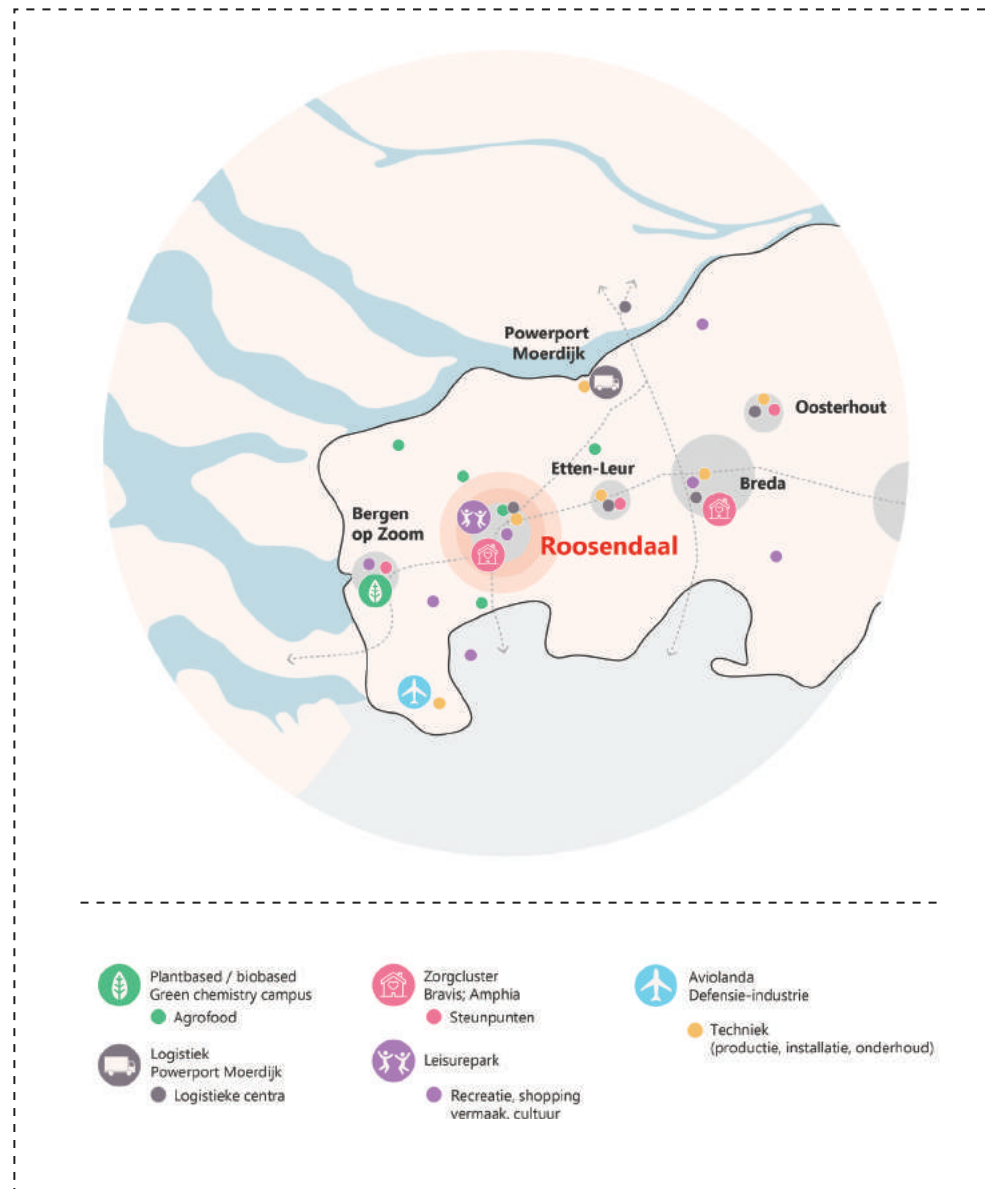
Tegelijkertijd leggen deze verbindingen druk op de leefomgeving, qua veiligheid, geluid en luchtkwaliteit.





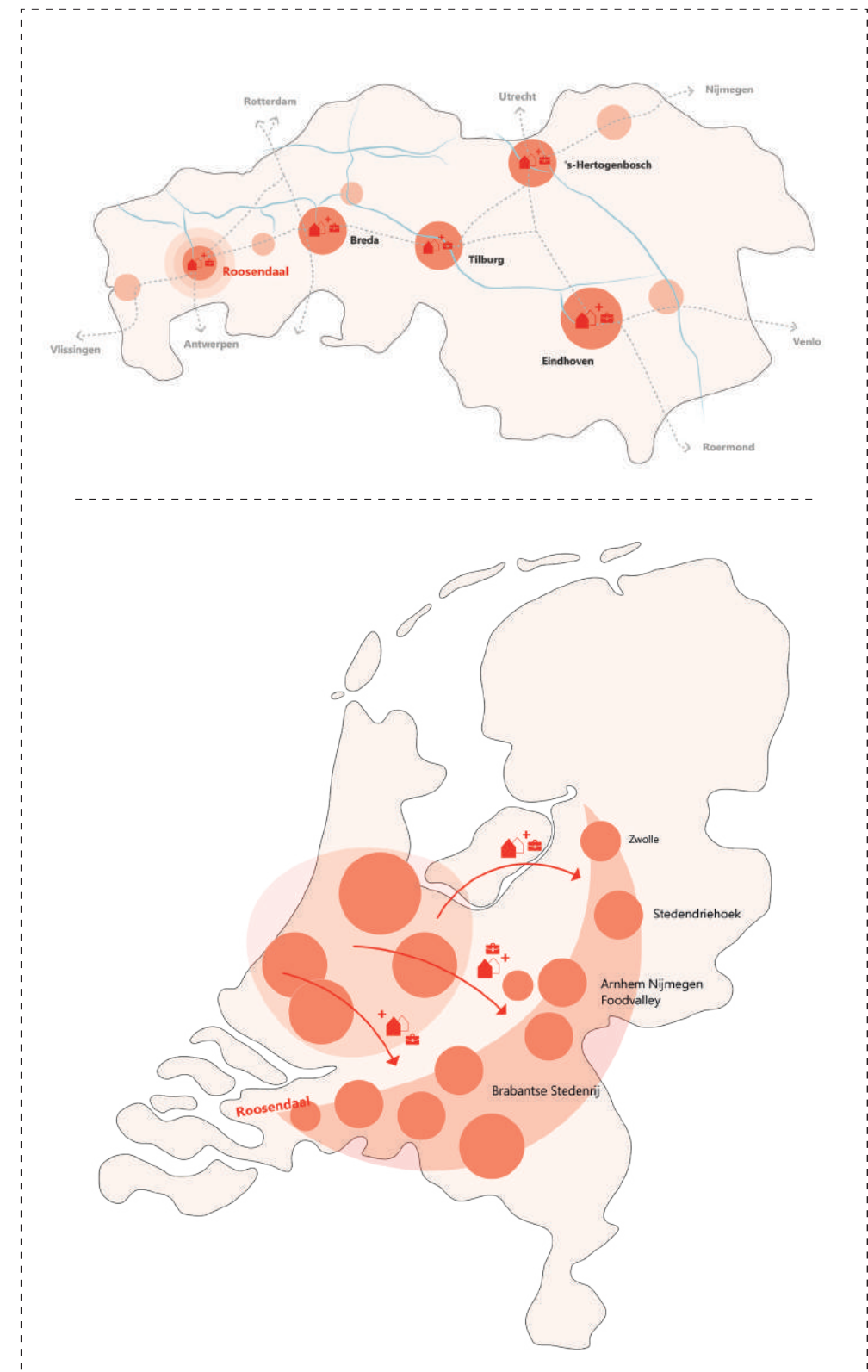
### SAMEN EEN STERKE REGIO

Onderwijs, bedrijfsleven en lokale overheden werken samen in de regio West-Brabant. De regio kiest voor de transitie naar de nieuwe economie en zet o.a. in op plantbased ondernemen, circulair ondernemen en de kracht van innovatief MKB. Roosendaal sluit daar op aan én legt eigen accenten met de keuze voor verduurzamingstechniek, gezondheids- en welzijnszorg en vrijetijds-economie als toonaangevende sectoren. Bedrijven kunnen de kwaliteit van de clusters benutten en daar actief op aansluiten.



### GROEI OPVANGEN IN ROSENDAAL: EEN SCHAALSPRONG!

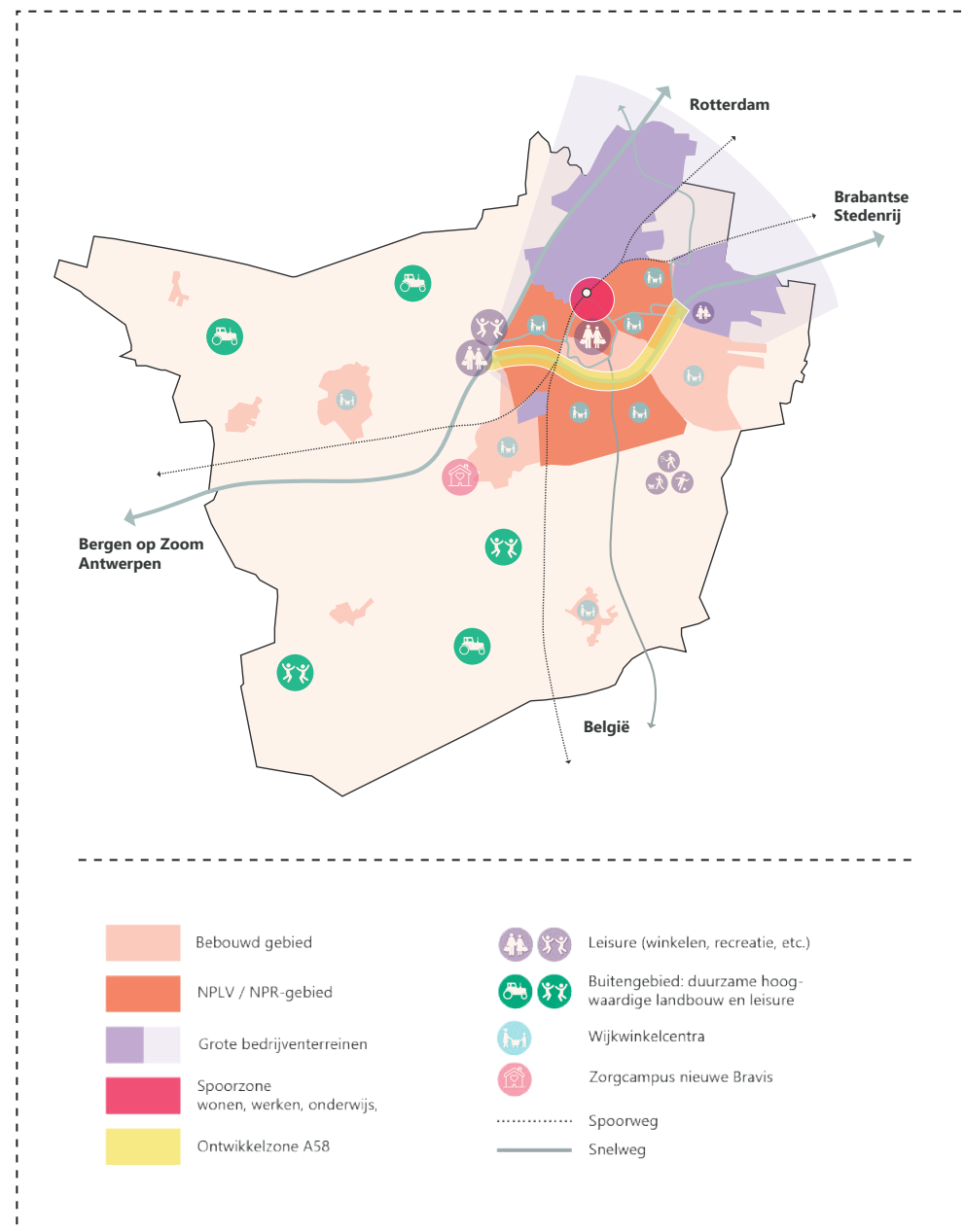
Roosendaal zet in op een goede woon-werkbalans als onderdeel van brede welvaart, met ruimte voor een schaalprong. Richting 2040 zal het zwaartepunt van verstedelijking in Nederland verschuiven naar het noorden, oosten en zuiden. Dat biedt kansen voor Roosendaal om aan te sluiten op de verstedelijgingsstrategie van de Brabantse Stedenrij.





### ECONOMISCHE ONTWIKKELING ROSENDAAL 2040

De kaart toont de belangrijkste ontwikkelingen voor Roosendaal in 2040 met een grote economische impact. Roosendaal moet integraal sturen op deze ontwikkelingen ten behoeve van brede welvaart met als thema's voor de uitvoeringsagenda: een sterke economische structuur met de basis op orde, een goede triple helix samenwerking, voldoende ruimte voor economie én een gezonde woon-, werk- en leefomgeving.







## 5 UITVOERINGSAGENDA

We zetten de stappen op weg naar het toekomstbeeld voor 2040 samen met het bedrijfsleven, de onderwijsinstellingen en het maatschappelijk middenveld. Dit sluit aan bij de leidende gedachte achter het Collegeprogramma: Zij aan Zij voor Roosendaal. Die samenwerking begint met het bepalen van de concrete stappen die we op de korte termijn moeten zetten.

We denken ook vast na over de vervolgstappen voor de middellange en lange termijn. Daarbij is het belangrijk dat we adaptief werken, zodat we bij kunnen sturen als dat nodig is op basis van resultaten en voortschrijdend inzicht. De uitvoeringsagenda wordt opgebouwd aan de hand van de volgende vier pijlers:

### 1. ECONOMISCHE STRUCTUUR

De basis moet op orde zijn voor een goed vestigingsklimaat en een inclusieve samenleving. De basis op orde betekent in ieder geval: schoon, heel, veilig en bereikbaar. Roosendaal zet in op gezondheids- en welzijnzorg, verduurzamingstechniek en de vrijetijdseconomie - economische speerpunten die bijdragen aan brede welvaart. Roosendaal sluit geen sectoren uit, maar stimuleert wel innovatie en verduurzaming.

### 2. ARBEIDSMARKT EN ONDERWIJS

Roosendaal zet in op een sterke triple helix samenwerking tussen overheid, bedrijfsleven en onderwijs- en kennisinstellingen voor een goed aansluitende, innovatieve arbeidsmarkt. Specifiek richt Roosendaal zich op excellent beroepsonderwijs in de zorg en welzijn, verduurzamingstechniek en vrijetijdseconomie: stages, leerwerkplekken en incubatorlocaties voor jongeren, nieuwkomers en doorstromers.

De vraag naar on- en praktisch geschoolde arbeid wil Roosendaal zoveel als mogelijk opvangen door verdere robotisering en AI. Waar nog wel personele inzet nodig is, gebeurt dit tegen voor Nederland passende arbeidsvoorwaarden. Werkgevers worden verantwoordelijk voor fatsoenlijke en passende huisvesting van deze werknemers; de gemeente heeft hierin een rol in het faciliteren, reguleren en toezicht houden.



### 3. RUIMTE VOOR ECONOMIE

Roosendaal wil een evenwichtige woon-werkbalans om werk in de nabijheid te creëren en de druk op de infrastructuur en de luchtkwaliteit te beperken. We stimuleren zuinig en meervoudig ruimtegebruik. Daarom blijven we werken aan voldoende en passende ruimte voor bedrijvigheid. Ruimte voor bedrijvigheid zoeken we eerst door bestaande terreinen te optimaliseren en we bepalen in regionaal verband de beste keuzes, zodat bedrijven elkaar kunnen versterken via clustervorming. Voor nieuwe bedrijventerreinen zoeken we ook ruimte binnen regionale context.

### 4. GEZOND WOON- EN WERK- EN LEEFKLIMAAT

We zetten in op een groene, schone en veilige omgeving in de stad, de dorpen en het buitengebied als voorwaarde voor een gezond woon-, werk- en leefklimaat én als verdienmodel voor de vrijetijdseconomie. Een toekomstbestendige duurzame landbouwsector en de circulaire economie bieden kansen om dit te versnellen. Binnenstedelijk zet Roosendaal in op een veilige woon- en werkomgeving in de spoorzone rond het station en op het verbeteren van de externe veiligheid rond het spoor en het spooreplacement.

Specialisatiegraad op basis van werkgelegenheid

